

90540  
90543

# CONGRATULATIONS ON YOUR NEW REFRIGERATOR



**USER MANUAL**

**חוברת הוראות למקרר**

**דגם 90540/90543**



**cozze®**

## Table of Contents

<b>GB</b>	United Kingdom	<b>4</b>
<b>HE</b>	Israel	<b>9</b>

# REFRIGERATOR

## GB - USER MANUAL

Model Number	CW60L
Climate Class	N (intended for use at ambient temperatures of 16-32 °C)
Temperature range	5-18 °C
Net capacity	60 l
Voltage/Frequency	220-240 V~ 50 Hz
Rated Current	0.6 A
Energy Rating	G
Noise	42 dB
Energy consumption	0.329 kWh/24 h
Refrigerant/Amount	R600a/20 g
Foaming agent	cyclopentane
Internal lamp	1 W
Net weight	21.73 kg
Dimensions	470x495x640 mm (WxDxH)

## SAFETY INSTRUCTIONS

- Read the instructions before using the appliance.
- Read this manual carefully and make sure that your appliance is properly installed, assembled and maintained. Keep this manual for future reference. Failure to follow these instructions may result in serious bodily injury and/or property damage.
- If you have any questions concerning the assembly or operation of this appliance, please consult your dealer.
- This appliance can be used by children aged from 8 years and above and persons with reduced physical, sensory or mental capabilities or lack of experience and knowledge if they have been given supervision or instruction concerning use of the appliance in a safe way and understand the hazards involved. Cleaning and user maintenance shall not be made by children without supervision.
- Children aged from 3 to 8 years are allowed to load and unload refrigerating appliances.
- Children should be supervised to ensure that they do not play with the appliance.
- This appliance is designed for storing and cooling beverages and drinks only. Do not store perishable food or drinks.

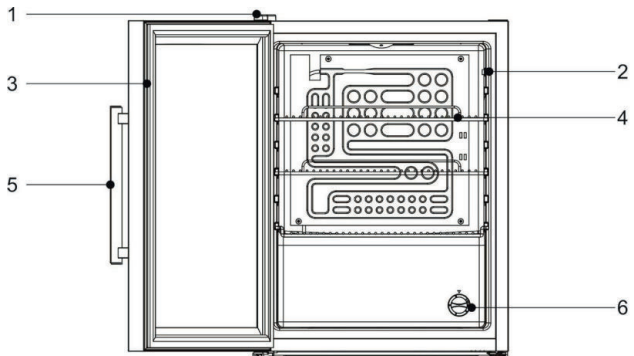
- Arrange the power cord so that it will not be pulled, pinched or tripped over. If the power cord is damaged, it must be replaced by the manufacturer, its service agent or similarly qualified persons in order to avoid a hazard.
- Do not locate multiple portable socket-outlets or portable power supplies at the rear of the appliance.
- This appliance is designed to be free standing only.
- If used outdoors, the appliance must be installed in a closed cozze outdoor kitchen/ cabinet.
- Never expose the appliance to rain, snow, or other moisture, as there is a risk of electric shock.
- Do not use the appliance within 3 m of any kind of water, such as a pool or pond.
- Never expose the appliance to freezing temperatures, as the glass parts may break.
- Do not move the appliance during use.
- Do not block the ventilation openings.
- Do not use mechanical devices or other means to accelerate the defrosting process.
- Do not store explosive substances such as aerosol cans with a flammable propellant in this appliance.
- The appliance is not intended for commercial use.
- If the appliance is left empty for long periods, switch off, defrost, clean, dry, and leave the door open to prevent mould developing within the appliance.
- After a power failure or after the appliance has been switched off, wait for at least 5 minutes before turning it on again to protect the compressor.



This label on the appliance denotes a risk of fire: This appliance contains flammable refrigerant R600a and foaming agent cyclopentane. Do not damage the refrigerant circuit. Keep away from any possible source of ignition during transport, use, and disposal.

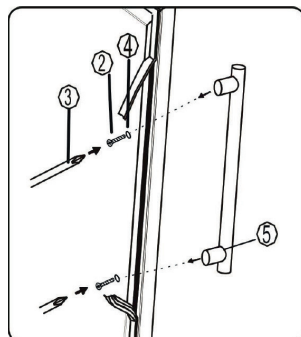
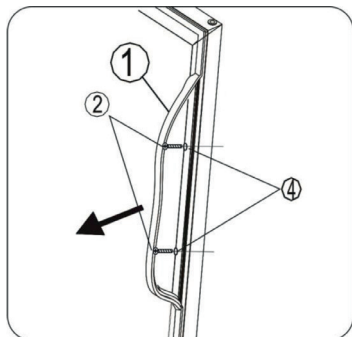
## OVERVIEW

1. Upper hinge
2. Light switch
3. Door seal
4. Shelf
5. Handle
6. Thermostat knob



## DOOR HANDLE INSTALLATION

- Carefully pull away the door seal (1) in the area where the handle (5) is to be installed.
- Locate the pre-drilled holes.
- Align the handle with the screws (2) and washers (4) installed.
- Tighten with a Phillips head screwdriver (3). The handle must sit flush and tightly against the door frame. Do not over tighten!
- Replace the door seal to its original position to cover the screws.



## INSTALLATION

Before connecting the appliance to the mains supply, leave it stand for about 4 hours after installation. This will reduce the possibility of malfunctions in the cooling system. Failure to do so will void the warranty.

Allow at least 3 cm of space between the top, back and sides of the appliance to ensure proper air circulation to cool the compressor and condenser.

Install the appliance on a flat surface strong enough to support the appliance when it is fully loaded. Level the appliance by adjusting the leveling legs.

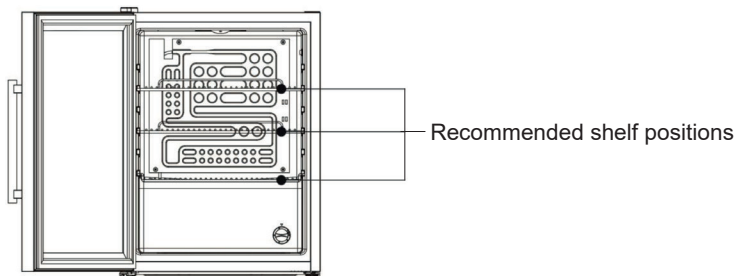
Do not expose the appliance to direct sunlight or sources of heat (stove, heater, radiator, etc.). It may affect the acrylic coating and increase energy consumption.

When the surrounding temperature is 25°C and the appliance has no bottle loaded, it will take around 30 minutes to increase the appliance's temperature from 5°C to 12°C. Under the same circumstance, it will take around one hour to decrease the appliance's temperature from 12°C to 5°C. The less the temperature span is, the less time it will take.

The appliance is recommended to be designed at 12°C. The energy consumption is 0.328kWh/24h. If the setting temperature is higher than 12°C, the energy consumption will be lower. If the setting temperature is lower than 12°C, the energy consumption will be higher.

This appliance should only be connected to an earthed socket. Do not modify the plug.

Allow the appliance to run for 2-3 hours before placing any items in the compartment.



## TEMPERATURE SETTING

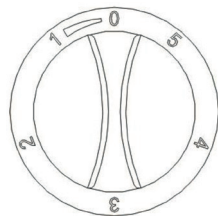
Select temperature setting by turning the thermostat knob from "0" (no cooling, but appliance is powered) to "5" (maximum cooling, lowest temperature).

The ambient temperature influences the internal temperature and humidity of the appliance.

Optimum ambient temperature is 20-24 °C.

Do not set the thermostat knob to "5" if the ambient temperature is high. This may cause the compressor to run non-stop.

Set the thermostat knob to "0" before powering off.



## CLEANING

### Outside surface

Clean the surface with a hard wrung cloth with soapy water only, and dry with a soft cloth.

Do not use chemical or abrasive cleaners on any part of the appliance as these could permanently damage or discolour the surfaces.

### Internal

Wipe up any internal spills immediately with a soft cloth moistened with a mild detergent solution. Dry thoroughly. Shelves can be removed and cleaned separately.

### Door Seals

Ensure that the door seals are kept free from debris at all times. If they don't seal properly, cooling will be impaired and energy consumption will increase.

### Defrosting

Please defrost the appliance at least every 6 months.

If you open the appliance door frequently, you need to defrost more often.

Open the door. Turn thermostat knob to "0". Unplug the appliance. Let the appliance defrost manually. Wipe up any melted ice.

## TROUBLESHOOTING

If the appliance is not working properly, please follow this table. If this does not solve the problem, and the warranty is valid, please contact your dealer.

Problem	Possible cause	Solution
The refrigerator doesn't work	Is the power on?	Connect your appliance.
	Is the power supply voltage too low?	Check your socket.
The lamp is not on	Is the light switch off?	Turn the light switch on.
	Is the power on?	Connect your appliance.
The appliance is noisy	Is the appliance level and stable?	Adjust the leveling feet.
	Is the appliance in contact with external objects or walls.	Readjust the appliance.
The internal temperature is not low	Improper temperature setting.	Select the appropriate setting.
	Is the door is not closed tightly?	Clean seal.
	Is the door opened frequently and too long?	Open less frequent.
	Is the location exposed to direct sunlight or too close to heat sources?	Relocate appliance.
	Is heat dissipation adequate?	Check if there is enough cooling space around the appliance.

## Disposal



Do not dispose of electrical appliance as unsorted municipal waste, use separate collection facilities.

Contact your local government for information regarding the collection systems available.

If electrical appliances are disposed of in landfills or dumps, hazardous substances can leak into the groundwater and get into the food chain, damaging your health and well-being.

## מדריך למשתמש

מספר דגם	CW60L
דירוג אקלים	מיועד לשימוש בטמפרטורות סביבה של 16-32 מעלות צלזיוס - N
טווח טמפרטורות	מעלות צלזיוס 5-18
תכולה נטו	60 ליטר
מתח/תדר	220-240V - 50 Hz
דירוג אנרגיה	G
רעש	42 dB
צריכת חשמל	0.329 kWh 24 שעות
חומר קירור/כמות	20 - R600a גרם
חומר מקציף	ציקלופנטאן
נורת תאורה פנימית	1W
משקל נטו	21.73 ק"ג
ממדים	470x495x640 מ"מ (גובה x עומק x רוחב)

## הוראות בטיחות

- יש לקרוא את ההוראות לפני השימוש במכשיר.
- קרא בעיון את המדריך הזה וודא שהמכשיר שלך מותקן, מורכב ותוחזק כראוי. שמור את המדריך הזה לעיון עתידי. אי ביצוע הוראות אלה עלול לגרום לפגיעה גופנית חמורה ונזק לרכוש.
- אם יש לך שאלות לגבי ההרכבה או התפעול של מכשיר זה, פנה לסוחר שלך.
- מוצר זה אינו מיועד לשימוש ע"י אנשים (כולל ילדים) אשר להם יכולות פיזיות תחושתיות או מנטליות מופחתות או חוסר בניסיון ובידע אלא אם הם קיבלו הדרכה לשימוש נכון במוצר ע"י אדם האחראי לשלומם ובטיחותם.
- יש להשיג על ילדים כדי להבטיח שהם לא ישחקו עם המוצר.
- אם פתיל הזינה ניזוק, יש להחליפו רק בכבל חדש המסופק ע"י היצרן או נציג השרות שלו ועל ידי אדם המוסמך לכך, על מנת להימנע ממצב.
- יש לפקח על ילדים כדי לוודא שהם לא משחקים עם המכשיר.
- מכשיר זה מיועד לאחסון וצינון משקאות ושתייה בלבד. אין לאחסן מזון או משקאות מתכלים.
- סדר את כבל החשמל כך שלא ימשוך, יימערך או יכשילו בו. במקרה של נזק לכבל החשמל, יש להחליפו על ידי היצרן, נציג השירות שלו או בעלי מקצוע מוסמכים דומים כדי למנוע סכנה.
- אין למקם שקעי חשמל ניידים מרובים או מפצלי חשמל ניידים בגב המכשיר.



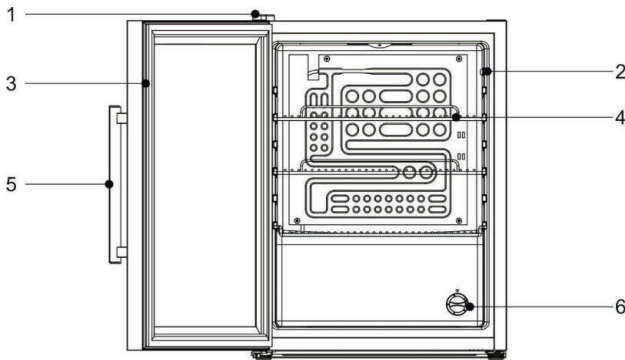
## הוראות בטיחות (המשך)

- מכשיר זה מיועד לעמידה חופשית בלבד.
- במקרה של שימוש מחוץ לבית, יש להתקין את המכשיר במטבח/ארון סגור מחוץ לבית.
- לעולם אל תחשוף את המכשיר לגשם, שלג או לחות אחרת, מכיוון שיש סיכון לחשמל.
- אין להשתמש במכשיר בטווח של 3 מטר מכל מקור מים, כגון בריכה או מאגר מים.
- לעולם אל תחשוף את המכשיר לטמפרטורות קפואות, מכיוון שחלקי הזכוכית עלולים להישבר.
- אין להזיז את המכשיר במהלך השימוש.
- אין לחסום את פתחי האוורור.
- אין להשתמש במכשירים מכניים או באמצעים אחרים כדי להאיץ את תהליך ההפשרה.
- אין לאחסן חומרים נפיצים כגון פחיות אירוסול עם גז דחף דליק במכשיר זה.
- המכשיר אינו מיועד לשימוש מסחרי.
- אם המכשיר נשאר ריק למשך תקופות ארוכות, יש לכבות, להפשיר, לנקות, לייבש, ולהשאיר את הדלת פתוחה כדי למנוע התפתחות עובש בתוך המכשיר.
- לאחר הפסקת חשמל או לאחר כיבוי המכשיר, יש להמתין לפחות 5 דקות לפני הדלקתו מחדש כדי להגן על המדחס.

**תווית אזהרה על המכשיר מציינת סיכון לשריפה:** מכשיר זה מכיל חומר קירור דליק R600a. וחומר מקציף ציקלופנטאן. אין לפגוע במעגל הקירור. יש להרחיק מכל מקור הצתה אפשרי במהלך הובלה, שימוש ופינוי.

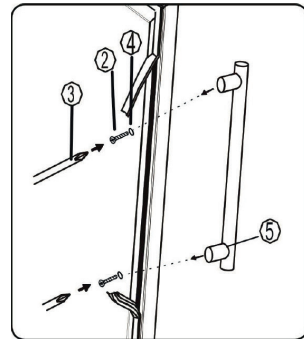
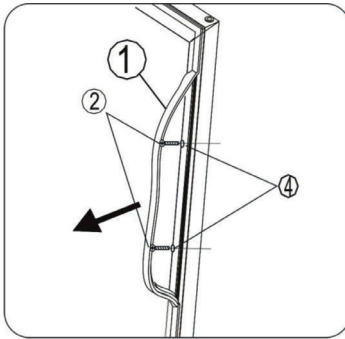


## סקירה כללית



1. ציר עליון
2. מתג תאורה
3. אטם דלת
4. מדף
5. ידית
6. כפתור תרמוסטט

- משוך בזהירות את אטם הדלת (1) באזור שבו אמורה להיות מותקנת הידית (5).
- אתר את החורים הקדוחים מראש.
- ישר את הידית עם הברגים (2) והשייבות (4) המותקנים.
- הדק בעזרת מברג פיליפס (3). הידית צריכה לשבת בצורה שטוחה וחזקה על מסגרת הדלת. לא להדק יתר על המידה.
- החזר את אטם הדלת למקומו המקורי כדי לכסות את הברגים.



## התקנה

**לפני חיבור המכשיר לרשת החשמל**, הניחו לו לעמוד כ-4 שעות לאחר ההתקנה. דבר זה יפחית את הסיכוי לתקלות במערכת הקירור. אי ביצוע פעולה זו יבטל את האחריות.

**ודאו שיש רווח של לפחות 3 ס"מ** בין החלק העליון, האחורי והצדדי של המכשיר כדי לאפשר זרימת אוויר תקינה לקירור המדחס והמעבה.

**התקינו את המכשיר על משטח ישר** וחזק מספיק לתמוך במכשיר כשהוא מלא במלואו. יש ליישר את המכשיר על ידי כיוון הרגליות.

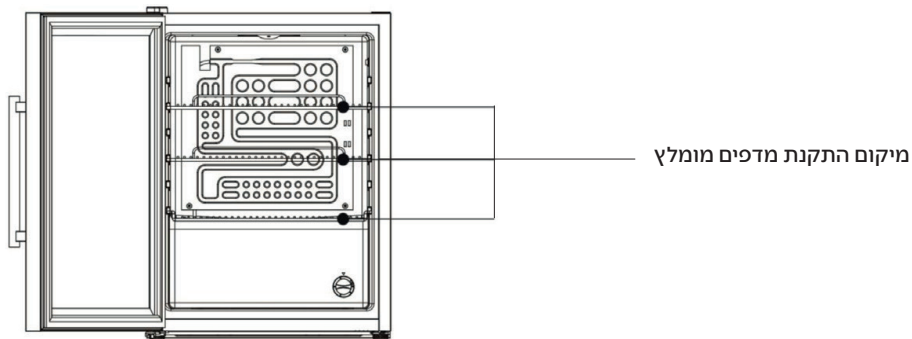
**אין לחשוף את המכשיר לאור שמש ישיר** או למקורות חום (תנור, מחמם, רדיאטור וכדומה). הדבר עלול להשפיע על הציפוי האקרילי ולהגדיל את צריכת החשמל.

**כאשר הטמפרטורה הסביבתית היא 25 מעלות צלזיוס** ואין בקבוקים במכשיר, ייקח בערך 30 דקות להעלות את הטמפרטורה של המכשיר מ-5 מעלות צלזיוס ל-12 מעלות צלזיוס. באותן נסיבות, ייקח בערך שעה להוריד את הטמפרטורה של המכשיר מ-12 מעלות צלזיוס ל-5 מעלות צלזיוס. ככל שפער הטמפרטורה קטן יותר, כך יידרש פחות זמן.

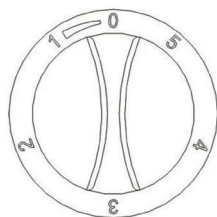
**מומלץ לכוון את טמפרטורת המכשיר ל-12 מעלות צלזיוס.** צריכת החשמל היא 0.328kWh/24h אם טמפרטורת הפעלה גבוהה מ-12 מעלות צלזיוס, צריכת החשמל תהיה נמוכה יותר. אם טמפרטורת הפעלה נמוכה מ-12 מעלות צלזיוס, צריכת החשמל תהיה גבוהה יותר.

**יש לחבר את המכשיר רק לשקע מחובר.** אין לשנות את התקע.

**תנו למכשיר לפעול 2-3 שעות לפני הכנסת כל פריטים לתא.**



## כיוון טמפרטורה



כוונו את הטמפרטורה הרצויה על ידי סיבוב כפת התרמוסטט מ-"0" (ללא קירור, אך המכשיר מחובר לחשמל) ל-"5" (קירור מקסימלי, טמפרטורה הכי נמוכה).

טמפרטורת הסביבה משפיעה על הטמפרטורה הפנימית והלחות של המכשיר. טמפרטורת הסביבה האופטימלית היא 20-24 מעלות צלזיוס.

אל תכוונו את כפת התרמוסטט ל-"5" אם טמפרטורת הסביבה גבוהה. פעולה זו עלולה לגרום למדחס לעבוד ללא הפסקה.

כוונו את כפתור התרמוסטט ל-"0" לפני כיבוי המכשיר.

## ניקוי

### משטח חימום

נקו את המשטח במטלית סחוסה היטב עם מים וסבון בלבד, וייבשו במטלית רכה. אין להשתמש בחומרים ניקוי כימיים או שחמים בשום חלק במכשיר מכיוון שהם עלולים לפגוע לצמיתות או לדהות את המשטחים.

### פנים המכשיר

נגבו כל שפיכה פנימית באופן מיידי בעזרת מטלית רכה לחה בתמיסת חומר ניקוי עדין. יבשו היטב. ניתן להסיר את המדפים ולנקות אותם בנפרד.

### אטימות דלת

יש לוודא שאטמי הדלת יהיו נקיים מפסולת בכל עת. אם הם לא אטומים כראוי, הקירור ייפגע וצריכת החשמל תעלה.

### הפשרה

יש להפשיר את המכשיר לפחות כל 6 חודשים. אם אתם פותחים את דלת המכשיר בתדירות גבוהה, תצטרכו להפשיר אותו בתדירות גבוהה יותר.

פתחו את הדלת. סובבו את כפת התרמוסטט ל-"0". נתקו את המכשיר מהחשמל. תנו למכשיר להפשיר באופן ידני. נגבו כל קרח מופשר.

## פתרון תקלות

אם המכשיר לא עובד כראוי, עיינו בטבלה הבאה. אם הטבלה לא פותרת את הבעיה והאחריות בתוקף, אנא פנו לסוכן שלכם.

בעיה	סיבה אפשרית	פתרון
המקרר לא עובד	האם יש חשמל?	חברו את המכשיר לחשמל.
	האם מתח אספקת החשמל נמוך מדי?	בדקו את השקע שלכם.
התאורה לא נדלקת	האם מתג התאורה כבוי?	הדליקו את מתג התאורה.
המכשיר רועש	האם המכשיר ישר ויציב?	כוונו את רגלי הייצוב.
	האם המכשיר נוגע בחפצים חיצוניים או קירות?	מקמו מחדש את המכשיר.
הטמפרטורה הפנימית לא נמוכה	כיוון טמפרטורה לא תקין.	בחרו את הכוונון המתאים.
	האם הדלת לא סגורה היטב?	נקו את אטם הדלת.
	האם הדלת נפתחת בתדירות גבוהה ולמשך זמן רב מדי?	פתחו את הדלת בתדירות פחותה.
	האם המיקום חשוף לאור שמש ישיר או קרוב מדי למקורות חום?	העבירו את המכשיר למיקום אחר.
	האם פיזור החום מספיק?	בדקו שיש מספיק מרווח קירור סביב המכשיר.

## פינוי

אין להשליך מכשירים חשמליים לפח האשפה העירוני. יש להשתמש במתקני איסוף נפרדים. צרו קשר עם הרשות המקומית שלכם לקבלת מידע לגבי מערכות האיסוף הזמינות. אם זורקים מכשירים חשמליים לאתרי פסולת או מזבלות, חומרים מסוכנים עלולים לחלחל למי התהום ולהגיע לשרשרת המזון, לפגוע בבריאות ובתחושת הרווחה שלך.



האחריות למכשיר הינה לשנה מיום הקניה.  
אם המוצר פגום, צור קשר עם שרות הלקוחות.  
במקרה הצורך בשירות, אנא צרף את המסמכים הבאים בעת שליחת המכשיר:  
צילום של הקבלה עם תאריך הרכישה  
נימוק לתביעה או תיאור התקלה

**האחריות אינה מכסה:**

1. נזקים שנגרמו במהלך הובלה או העברת המכשיר
2. נזקים שנגרמו מרשלנות, תאונה, שימוש לא נכון, התקנה/שירות לא נכונים או שימוש למטרות שאינן מתוארות בהוראות ההפעלה.
3. נזקים שנגרמו מחיבור המוצר שלך למקור חשמל שגוי.
4. נזקים שנגרמו מתקלה ברשת החשמל.
5. התקנה או שינוי פגומים שבוצעו במהלך ההתקנה.
6. נזקים שנגרמו מתיקון בלתי מורשה.
7. נזקים שנגרמו מכוח עליון, שריפה או אסון טבע.
8. שינויים במוצר ללא אישור מפורש מהיצרן.
9. חלקים כגון תאורה, מדפים נשלפים, כוסות או פלסטיק.
10. כל קלקול או נזק ליינות או לכל תוכן אחר הנובע באופן תוצאתי או אגבי מפגמים אפשריים במכשיר.

ארץ ייצור: סין

יבואן: כרמל דיירקט, קיבוץ גזר, 03-3819163, info@carmeldirect.com



**רישום אחריות**

<https://www.carmeldirect.com/warranty-registration>